



DG Istruzione e cultura



COMPETENZE CHIAVE PER L'APPRENDIMENTO  
PERMANENTE

## Un Quadro di Riferimento Europeo



Istruzione e  
formazione

*Competenze chiave per l'apprendimento permanente – Un quadro di riferimento europeo* è un allegato della raccomandazione del Parlamento europeo e del Consiglio, del 18 dicembre 2006, relativa a competenze chiave per l'apprendimento permanente, che è stata pubblicata nella Gazzetta ufficiale dell'Unione europea il 30 dicembre 2006/L394.

([http://eur-lex.europa.eu/LexUriServ/site/en/oj/2006/l\\_394/l\\_39420061230en00100018.pdf](http://eur-lex.europa.eu/LexUriServ/site/en/oj/2006/l_394/l_39420061230en00100018.pdf))

La raccomandazione costituisce uno dei risultati del lavoro congiunto della Commissione europea e degli Stati membri nell'ambito del programma di lavoro "Istruzione e formazione 2010". Il programma di lavoro costituisce il quadro di riferimento per la cooperazione politica nel settore dell'istruzione e della formazione ed è basato su obiettivi concordati congiuntamente, su indicatori e parametri di riferimento, sull'apprendimento fra pari e la diffusione di buone pratiche. Per maggiori informazioni: [http://ec.europa.eu/education/index\\_en.html](http://ec.europa.eu/education/index_en.html).

Europe Direct è un servizio a vostra disposizione per aiutarvi  
a trovare le risposte ai vostri interrogativi sull'Unione europea

Numero verde unico (\*):  
**00 800 6 7 8 9 10 11**

(\*) Alcuni gestori di telefonia mobile non consentono l'accesso ai numeri  
00 800 o non ne accettano la gratuità.

Numerose altre informazioni sull'Unione europea sono disponibili su Internet consultando il portale Europa (<http://europa.eu>).

Una scheda bibliografica figura alla fine del volume.

Lussemburgo: Ufficio delle pubblicazioni ufficiali delle Comunità europee, 2007

© Comunità europee, 2007

Riproduzione autorizzata con citazione della fonte.

Photos: © Shutterstock

*Printed in Belgium*

Stampato su carta sbiancata senza cloro

# COMPETENZE CHIAVE PER L'APPRENDIMENTO PERMANENTE

1

L'apprendimento permanente è diventato una necessità per tutti i cittadini. Abbiamo bisogno di sviluppare le nostre capacità e competenze in tutto l'arco della vita e non solo per la nostra soddisfazione personale e per la capacità di partecipare attivamente alla società, ma anche per poter affrontare con successo un mondo del lavoro in costante evoluzione.

Le conoscenze, le capacità e le attitudini della forza lavoro europea costituiscono un fattore fondamentale per l'innovazione, la produttività e la competitività nell'UE. Il processo continuo di internazionalizzazione, la rapidità dei cambiamenti e il costante sviluppo di nuove tecnologie richiedono agli europei non solo di aggiornare le proprie capacità lavorative specifiche, ma anche di disporre di competenze generiche che consentono l'adattamento alle nuove situazioni. Le competenze contribuiscono inoltre alla motivazione e alla soddisfazione sul lavoro e hanno quindi anche un effetto sulla qualità del lavoro. I modi di accesso a informazioni e servizi continuano ad evolvere. Sono necessarie nuove competenze per poter far fronte ad un nuovo mondo digitale; dobbiamo quindi acquisire nuove capacità tecniche e soprattutto comprendere a fondo le opportunità, le sfide e le questioni etiche connesse alle nuove tecnologie.

In questo clima di rapidi cambiamenti si avverte una crescente preoccupazione per la coesione sociale. Vi è il rischio che molti europei si sentano emarginati ed esclusi dalla globalizzazione e dalla rivoluzione digitale. In presenza di questo pericolo di alienazione è necessario promuovere i principi democratici: le persone devono essere informate e sentirsi partecipi della società in cui vivono e in cui devono svolgere un ruolo attivo. Di conseguenza, devono cambiare anche le conoscenze, le capacità e le attitudini di cui tutti hanno bisogno.

È in questo contesto che, alla fine del 2006, il Consiglio e il Parlamento europeo hanno adottato un quadro europeo relativo alle competenze chiave per l'apprendimento permanente. Il quadro individua e definisce per la prima volta a livello europeo le competenze chiave che i cittadini devono possedere per la propria realizzazione personale, l'inclusione sociale, la cittadinanza attiva e l'occupabilità nella nostra società basata sulla conoscenza. I sistemi iniziali di istruzione e di formazione degli Stati membri devono sostenere lo sviluppo di tali competenze per tutti



Ján Figel

Membro della Commissione europea  
Istruzione, formazione, cultura e gioventù

i giovani; inoltre, l'istruzione e la formazione per adulti devono offrire opportunità reali a tutti di apprendere e mantenere queste capacità e competenze.

Sono sicuro che tale quadro europeo delle competenze chiave si dimostrerà uno strumento utile per i responsabili delle politiche e per gli erogatori e i fruitori dell'istruzione e della formazione, in modo da rendere l'istruzione permanente una realtà per tutti. Vorrei incoraggiare tutti gli interessati ad utilizzare al meglio questo strumento di riferimento e, insieme alla Commissione, a promuoverne la diffusione e l'adozione.

Ján Figel'

# SOMMARIO

2	
3	Contesto ed obiettivi
	Competenze chiave
4	1. Comunicazione nella madrelingua
5	2. Comunicazione in lingue straniere
6	3. Competenza matematica e competenze di base in campo scientifico e tecnologico.
7	4. Competenza digitale
8	5. Imparare a imparare
9	6. Competenze sociali e civiche
11	7. Senso di iniziativa e di imprenditorialità
12	8. Consapevolezza ed espressione culturali

# Contesto ed obiettivi

Dato che la globalizzazione continua a porre l'Unione europea di fronte a nuove sfide, ciascun cittadino dovrà disporre di un'ampia gamma di competenze chiave per adattarsi in modo flessibile a un mondo in rapido mutamento e caratterizzato da forte interconnessione.

L'istruzione nel suo duplice ruolo — sociale ed economico — è un elemento determinante per assicurare che i cittadini europei acquisiscano le competenze chiave necessarie per adattarsi con flessibilità a siffatti cambiamenti.

In particolare, muovendo dalle diverse competenze individuali, occorre rispondere alle diverse esigenze dei discenti assicurando la parità e l'accesso a quei gruppi che, a causa di svantaggi educativi determinati da circostanze personali, sociali, culturali o economiche, hanno bisogno di un sostegno particolare per realizzare le loro potenzialità educative. Esempi di tali gruppi includono le persone con scarse competenze di base, in particolare con esigue capacità di scrittura, i giovani che abbandonano prematuramente la scuola, i disoccupati di lunga durata e coloro che tornano al lavoro dopo un lungo periodo di assenza, gli anziani, i migranti e le persone disabili.

In questo contesto i principali scopi del quadro di riferimento sono:

1) identificare e definire le competenze chiave necessarie per la realizzazione personale, la cittadinanza attiva, la coesione sociale e l'occupabilità in una società della conoscenza;

2) coadiuvare l'operato degli Stati membri per assicurare che al completamento dell'istruzione e formazione iniziale i giovani abbiano sviluppato le competenze chiave a un livello che li renda pronti per la vita adulta e costituisca la base per ulteriori occasioni di apprendimento, come anche per la vita lavorativa e che gli adulti siano in grado di svilupparle e aggiornarle in tutto l'arco della loro vita;

3) fornire uno strumento di riferimento a livello europeo per i responsabili politici, i formatori, i datori di lavoro e i discenti stessi al fine di agevolare gli sforzi a livello nazionale ed europeo verso il perseguimento di obiettivi concordati congiuntamente;

4) costituire un quadro per un'azione ulteriore a livello comunitario sia nell'ambito del programma di lavoro «Istruzione e formazione 2010» sia nel contesto dei programmi comunitari nel campo dell'istruzione e della formazione.

## Competenze chiave

Le competenze sono definite in questa sede alla stregua di una combinazione di conoscenze, abilità e attitudini appropriate al contesto. Le competenze chiave sono quelle di cui tutti hanno bisogno per la realizzazione e lo sviluppo personali, la cittadinanza attiva, l'inclusione sociale e l'occupazione.

Il quadro di riferimento delinea otto competenze chiave:

- 1) comunicazione nella madrelingua;
- 2) comunicazione nelle lingue straniere;
- 3) competenza matematica e competenze di base in scienza e tecnologia;
- 4) competenza digitale;
- 5) imparare a imparare;
- 6) competenze sociali e civiche;
- 7) spirito di iniziativa e imprenditorialità; e
- 8) consapevolezza ed espressione culturale.

Le competenze chiave sono considerate ugualmente importanti, poiché ciascuna di esse può contribuire a una vita positiva nella società della conoscenza. Molte delle competenze si sovrappongono e sono correlate tra loro: aspetti essenziali a un ambito favoriscono la competenza in un altro. La competenza nelle abilità fondamentali del linguaggio, della lettura, della scrittura e del calcolo e nelle tecnologie dell'informazione e della comunicazione (TIC) è una pietra angolare per l'apprendimento, e il fatto di imparare a imparare è utile per tutte le attività di apprendimento. Vi sono diverse tematiche che si applicano nel quadro di riferimento: pensiero critico, creatività, iniziativa, capacità di risolvere i problemi, valutazione del rischio, assunzione di decisioni e capacità di gestione costruttiva dei sentimenti svolgono un ruolo importante per tutte e otto le competenze chiave.

# 1. Comunicazione nella madrelingua <sup>(1)</sup>

4

## Definizione:

*La comunicazione nella madrelingua è la capacità di esprimere e interpretare concetti, pensieri, sentimenti, fatti e opinioni in forma sia orale sia scritta (comprensione orale, espressione orale, comprensione scritta ed espressione scritta) e di interagire adeguatamente e in modo creativo sul piano linguistico in un'intera gamma di contesti culturali e sociali, quali istruzione e formazione, lavoro, vita domestica e tempo libero.*



## Conoscenze, abilità e attitudini essenziali legate a tale competenza:



La competenza comunicativa risulta dall'acquisizione della madrelingua, che è intrinsecamente connessa con lo sviluppo della capacità cognitiva dell'individuo di interpretare il mondo e relazionarsi con gli altri. La comunicazione nella madrelingua presuppone che una persona sia a conoscenza del vocabolario, della grammatica funzionale e delle funzioni del linguaggio. Ciò comporta una conoscenza dei principali tipi di interazione verbale, di una serie di testi letterari e non letterari, delle principali caratteristiche dei diversi stili e registri del linguaggio nonché della variabilità del linguaggio e della comunicazione in contesti diversi.



Le persone dovrebbero possedere le abilità per comunicare sia oralmente sia per iscritto in tutta una serie di situazioni comunicative e per sorvegliare e adattare la propria comunicazione a seconda di come lo richieda la situazione. Questa competenza comprende anche l'abilità di distinguere e di utilizzare diversi tipi di testi, di cercare, raccogliere ed elaborare informazioni, di usare sussidi e di formulare ed esprimere le argomentazioni in modo convincente e appropriato al contesto, sia oralmente sia per iscritto.



Un atteggiamento positivo nei confronti della comunicazione nella madrelingua comporta la disponibilità a un dialogo critico e costruttivo, la consapevolezza delle qualità estetiche e la volontà di perseguirle nonché un interesse a interagire con gli altri. Ciò comporta la consapevolezza dell'impatto della lingua sugli altri e la necessità di capire e usare la lingua in modo positivo e socialmente responsabile.

(1) Nel contesto delle società multiculturali e multilinguistiche europee si dà atto che la madrelingua può non essere sempre una lingua ufficiale dello Stato membro e che la capacità di comunicare in una lingua ufficiale è condizione essenziale per assicurare la piena partecipazione dell'individuo nella società. In alcuni Stati membri la lingua madre può essere una delle varie lingue ufficiali. Provvedimenti per affrontare simili casi e per applicare la definizione di conseguenza rientrano nella responsabilità dei singoli Stati membri conformemente alle loro esigenze e circostanze specifiche.

## 2. Comunicazione in lingue straniere (2)

### Definizione:

*La comunicazione nelle lingue straniere condive essenzialmente le principali abilità richieste per la comunicazione nella madrelingua: essa si basa sulla capacità di comprendere, esprimere e interpretare concetti, pensieri, sentimenti, fatti e opinioni in forma sia orale sia scritta — comprensione orale, espressione orale, comprensione scritta ed espressione scritta — in una gamma appropriata di contesti sociali e culturali — istruzione e formazione, lavoro, casa, tempo libero — a seconda dei desideri o delle esigenze individuali. La comunicazione nelle lingue straniere richiede anche abilità quali la mediazione e la comprensione interculturale. Il livello di padronanza di un individuo varia inevitabilmente tra le quattro dimensioni (comprensione orale, espressione orale, comprensione scritta ed espressione scritta) e tra le diverse lingue e a seconda del suo background sociale e culturale, del suo ambiente e delle sue esigenze e/o dei suoi interessi.*



Le abilità essenziali per la comunicazione in lingue straniere consistono nella capacità di comprendere messaggi di iniziare, sostenere e concludere conversazioni e di leggere, comprendere e produrre testi appropriati alle esigenze individuali. Le persone dovrebbero essere anche in grado di usare adeguatamente i sussidi e di imparare le lingue anche in modo informale nel contesto dell'apprendimento permanente.



Un atteggiamento positivo comporta l'apprezzamento della diversità culturale nonché l'interesse e la curiosità per le lingue e la comunicazione interculturale.

### Conoscenze, abilità e attitudini essenziali legate a tale competenza:



La competenza in lingue straniere richiede la conoscenza del vocabolario e della grammatica funzionale e una consapevolezza dei principali tipi di interazione verbale e dei registri del linguaggio. È importante anche la conoscenza delle convenzioni sociali, dell'aspetto culturale e della variabilità dei linguaggi.

(2) È importante riconoscere che molti europei vivono in famiglie o comunità bilingui o multilingui e che la lingua ufficiale del paese in cui vivono può non essere la loro lingua madre. Per questi gruppi tale competenza può riferirsi a una lingua ufficiale piuttosto che a una lingua straniera. Le loro necessità, motivazioni e ragioni sociali e/o economiche per sviluppare tale competenza a sostegno della loro integrazione differiranno, ad esempio, da quelle delle persone che imparano una lingua straniera per viaggiare o lavorare. Spetta ai singoli Stati membri adottare misure per tener conto di siffatti casi e applicare la definizione di conseguenza, secondo le loro specifiche esigenze e circostanze.



### 3. Competenza matematica e competenze di base in campo scientifico e tecnologico.

6

#### **Definizione:**

La competenza matematica è l'abilità di sviluppare e applicare il pensiero matematico per risolvere una serie di problemi in situazioni quotidiane. Partendo da una solida padronanza delle competenze aritmetico-matematiche, l'accento è posto sugli aspetti del processo e dell'attività oltre che su quelli della conoscenza. La competenza matematica comporta, in misura variabile, la capacità e la disponibilità a usare modelli matematici di pensiero (pensiero logico e spaziale) e di presentazione (formule, modelli, costrutti, grafici, carte).

#### **Definizione:**

La competenza in campo scientifico si riferisce alla capacità e alla disponibilità a usare l'insieme delle conoscenze e delle metodologie possedute per spiegare il mondo che ci circonda sapendo identificare le problematiche e traendo le conclusioni che siano basate su fatti comprovati. La competenza in campo tecnologico è considerata l'applicazione di tale conoscenza e metodologia per dare risposta ai desideri o bisogni avvertiti dagli esseri umani. La competenza in campo scientifico e tecnologico comporta la comprensione dei cambiamenti determinati dall'attività umana e la consapevolezza della responsabilità di ciascun cittadino.

#### **Conoscenze, abilità e attitudini essenziali legate a tale competenza:**



La conoscenza necessaria nel campo della matematica comprende una solida conoscenza del calcolo, delle misure e delle strutture, delle operazioni di base e delle presentazioni matematiche di base, una comprensione dei termini e dei concetti matematici e una consapevolezza dei quesiti cui la matematica può fornire una risposta.



Una persona dovrebbe disporre delle abilità per applicare i principi e processi matematici di base nel contesto quotidiano nella sfera domestica e sul lavoro nonché per seguire e vagliare concatenazioni di argomenti. Una persona dovrebbe essere in grado di svolgere un ragionamento matematico, di cogliere le prove matematiche e di comunicare in linguaggio matematico oltre a saper usare i sussidi appropriati.



Un'attitudine positiva in relazione alla matematica si basa sul rispetto della verità e sulla disponibilità a cercare motivazioni e a determinarne la validità.

#### **Conoscenze, abilità e attitudini essenziali legate a tale competenza:**



Per quanto concerne la scienza e tecnologia, la conoscenza essenziale comprende i principi di base del mondo naturale, i concetti, principi e metodi scientifici fondamentali, la tecnologia e i prodotti e processi tecnologici, nonché la comprensione dell'impatto della scienza e della tecnologia sull'ambiente naturale. Queste competenze dovrebbero consentire alle persone di comprendere meglio i progressi, i limiti e i rischi delle teorie e delle applicazioni scientifiche e della tecnologia nella società in senso lato (in relazione alla presa di decisioni, ai valori, alle questioni morali, alla cultura, ecc.).



Le abilità comprendono la capacità di utilizzare e maneggiare strumenti e macchinari tecnologici nonché dati scientifici per raggiungere un obiettivo o per formulare una decisione o conclusione sulla base di dati probanti. Le persone dovrebbero essere anche in grado di riconoscere gli aspetti essenziali dell'indagine scientifica ed essere capaci di comunicare le conclusioni e i ragionamenti afferenti.



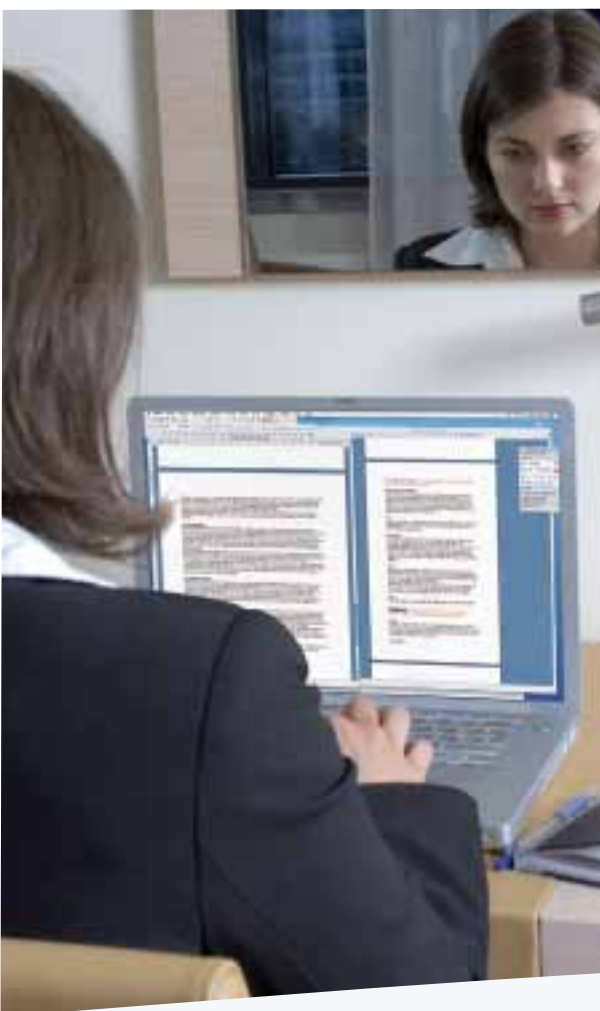
Questa competenza comprende un'attitudine di valutazione critica e curiosità, un interesse per questioni etiche e il rispetto sia per la sicurezza sia per la sostenibilità, in particolare per quanto concerne il progresso scientifico e tecnologico in relazione all'individuo, alla famiglia, alla comunità e alle questioni di dimensione globale.



## 4. Competenza digitale

### Definizione:

*la competenza digitale consiste nel saper utilizzare con dimestichezza e spirito critico le tecnologie della società dell'informazione (TSI) per il lavoro, il tempo libero e la comunicazione. Essa è supportata da abilità di base nelle TIC: l'uso del computer per reperire, valutare, conservare, produrre, presentare e scambiare informazioni nonché per comunicare e partecipare a reti collaborative tramite Internet.*



### Conoscenze, abilità e attitudini essenziali legate a tale competenza



La competenza digitale presuppone una solida consapevolezza e conoscenza della natura, del ruolo e delle opportunità delle TSI nel quotidiano: nella vita privata e sociale come anche al lavoro. In ciò rientrano le principali applicazioni informatiche come trattamento di testi, fogli elettronici, banche dati, memorizzazione e gestione delle informazioni oltre a una consapevolezza delle opportunità e dei potenziali rischi di Internet e della comunicazione tramite i supporti elettronici (e-mail, strumenti della rete) per il lavoro, il tempo libero, la condivisione di informazioni e le reti collaborative, l'apprendimento e la ricerca. Le persone dovrebbero anche essere consapevoli di come le TSI possono coadiuvare la creatività e l'innovazione e rendersi conto delle problematiche legate alla validità e all'affidabilità delle informazioni disponibili e dei principi giuridici ed etici che si pongono nell'uso interattivo delle TSI.



Le abilità necessarie comprendono: la capacità di cercare, raccogliere e trattare le informazioni e di usarle in modo critico e sistematico, accertandone la pertinenza e distinguendo il reale dal virtuale pur riconoscendone le correlazioni. Le persone dovrebbero anche essere capaci di usare strumenti per produrre, presentare e comprendere informazioni complesse ed essere in grado di accedere ai servizi basati su Internet, farvi ricerche e usarli. Le persone dovrebbero anche essere capaci di usare le TSI a sostegno del pensiero critico, della creatività e dell'innovazione.



L'uso delle TSI comporta un'attitudine critica e riflessiva nei confronti delle informazioni disponibili e un uso responsabile dei mezzi di comunicazione interattivi. Anche un interesse a impegnarsi in comunità e reti a fini culturali, sociali e/o professionali serve a rafforzare tale competenza.

## 5. Imparare a imparare

8

### Definizione:

*Imparare a imparare è l'abilità di perseverare nell'apprendimento, di organizzare il proprio apprendimento anche mediante una gestione efficace del tempo e delle informazioni, sia a livello individuale che in gruppo. Questa competenza comprende la consapevolezza del proprio processo di apprendimento e dei propri bisogni, l'identificazione delle opportunità disponibili e la capacità di sormontare gli ostacoli per apprendere in modo efficace. Questa competenza comporta l'acquisizione, l'elaborazione e l'assimilazione di nuove conoscenze e abilità come anche la ricerca e l'uso delle opportunità di orientamento. Il fatto di imparare a imparare fa sì che i discenti prendano le mosse da quanto hanno appreso in precedenza e dalle loro esperienze di vita per usare e applicare conoscenze e abilità in tutta una serie di contesti: a casa, sul lavoro, nell'istruzione e nella formazione. La motivazione e la fiducia sono elementi essenziali perché una persona possa acquisire tale competenza.*

### Conoscenze, abilità e attitudini essenziali legate a tale competenza:



Laddove l'apprendimento è finalizzato a particolari obiettivi lavorativi o di carriera, una persona dovrebbe essere a conoscenza delle competenze, conoscenze, abilità e qualifiche richieste. In tutti i casi imparare a imparare comporta che una persona conosca e comprenda le proprie strategie di apprendimento preferite, i punti di forza e i punti deboli delle proprie abilità e qualifiche e sia in grado di cercare le opportunità di istruzione e formazione e gli strumenti di orientamento e/o sostegno disponibili.



Le abilità per imparare a imparare richiedono anzitutto l'acquisizione delle abilità di base come la lettura, la scrittura e il calcolo e l'uso delle competenze TIC necessarie per un apprendimento ulteriore. A partire da tali competenze una persona dovrebbe essere in grado di acquisire, procurarsi, elaborare e assimilare nuove conoscenze e abilità. Ciò comporta una gestione efficace del proprio apprendimento, della propria carriera e dei propri schemi lavorativi e, in particolare, la capacità di perseverare nell'apprendimento, di concentrarsi per periodi prolungati e di riflettere in modo critico sugli obiettivi e le finalità dell'apprendimento. Una persona dovrebbe essere in grado di consacrare del tempo per apprendere autonomamente e con autodisciplina, ma anche per lavorare in modo collaborativo quale parte del processo di apprendimento, di cogliere i vantaggi che possono derivare da un gruppo eterogeneo e di condividere ciò che ha appreso. Le persone dovrebbero inoltre essere in grado di organizzare il proprio apprendimento, di valutare il proprio lavoro e di cercare consigli, informazioni e sostegno, ove necessario.



Un'attitudine positiva comprende la motivazione e la fiducia per perseverare e riuscire nell'apprendimento lungo tutto l'arco della vita. Un'attitudine ad affrontare i problemi per risolverli serve sia per il processo di apprendimento stesso sia per poter gestire gli ostacoli e il cambiamento. Il desiderio di applicare quanto si è appreso in precedenza e le proprie esperienze di vita nonché la curiosità di cercare nuove opportunità di apprendere e di applicare l'apprendimento in una gamma di contesti della vita sono elementi essenziali di un'attitudine positiva.

# A

## 6. Competenze sociali e civiche

### Definizione:

*Queste includono competenze personali, interpersonali e interculturali e riguardano tutte le forme di comportamento che consentono alle persone di partecipare in modo efficace e costruttivo alla vita sociale e lavorativa, in particolare alla vita in società sempre più diversificate, come anche a risolvere i conflitti ove ciò sia necessario. La competenza civica dota le persone degli strumenti per partecipare appieno alla vita civile grazie alla conoscenza dei concetti e delle strutture sociopolitici e all'impegno a una partecipazione attiva e democratica.*

### Conoscenze, abilità e attitudini essenziali legate a tale competenza:



La competenza sociale è collegata al benessere personale e sociale che richiede la consapevolezza di ciò che gli individui devono fare per conseguire una salute fisica e mentale ottimali, intese anche quali risorse per se stessi, per la propria famiglia e per l'ambiente sociale immediato di appartenenza e la conoscenza del modo in cui uno stile di vita sano vi può contribuire. Per un'efficace partecipazione sociale e interpersonale è essenziale comprendere i codici di comportamento e le maniere generalmente accettati in diversi ambienti e società (ad esempio sul lavoro). È altresì importante conoscere i concetti di base riguardanti gli individui, i gruppi, le organizzazioni del lavoro, la parità e la non discriminazione tra i sessi, la società e la cultura. È essenziale inoltre comprendere le dimensioni multiculturali e socioeconomiche delle società europee e il modo in cui l'identità culturale nazionale interagisce con l'identità europea.



La base comune di questa competenza comprende la capacità di comunicare in modo costruttivo in ambienti diversi, di mostrare tolleranza, di esprimere e di comprendere diversi punti di vista, di negoziare con la capacità di creare fiducia e di essere in consonanza con gli altri. Le persone dovrebbero essere in grado di venire a capo di stress e frustrazioni e di esprimere questi ultimi in modo costruttivo e dovrebbero anche distinguere tra la sfera personale e quella professionale.



La competenza si basa sull'attitudine alla collaborazione, l'assertività e l'integrità. Le persone dovrebbero provare interesse per lo sviluppo socioeconomico e la comunicazione interculturale, e dovrebbero apprezzare la diversità e rispettare gli altri ed essere pronte a superare i pregiudizi e a cercare compromessi.



## B 6. Competenze sociali e civiche

10 |

### **Conoscenze, abilità e attitudini essenziali legate a tale competenza:**



La competenza civica si basa sulla conoscenza dei concetti di democrazia, giustizia, uguaglianza, cittadinanza e diritti civili, anche nella forma in cui essi sono formulati nella Carta dei diritti fondamentali dell'Unione europea e nelle dichiarazioni internazionali e nella forma in cui sono applicati da diverse istituzioni a livello locale, regionale, nazionale, europeo e internazionale. Essa comprende la conoscenza delle vicende contemporanee nonché dei principali eventi e tendenze nella storia nazionale, europea e mondiale. Si dovrebbe inoltre sviluppare la consapevolezza degli obiettivi, dei valori e delle politiche dei movimenti sociali e politici. È altresì essenziale la conoscenza dell'integrazione europea, nonché delle strutture, dei principali obiettivi e dei valori dell'UE, come pure una consapevolezza delle diversità e delle identità culturali in Europa.



Le abilità in materia di competenza civica riguardano la capacità di impegnarsi in modo efficace con gli altri nella sfera pubblica nonché di mostrare solidarietà e interesse per risolvere i problemi che riguardano la collettività locale e la comunità allargata. Ciò comporta una riflessione critica e creativa e la partecipazione costruttiva alle attività della collettività o del vicinato, come anche la presa di decisioni a tutti i livelli, da quello locale a quello nazionale ed europeo, in particolare mediante il voto.



Il pieno rispetto dei diritti umani, tra cui anche quello dell'uguaglianza quale base per la democrazia, la consapevolezza e la comprensione delle differenze tra sistemi di valori di diversi gruppi religiosi o etnici pongono le basi per un atteggiamento positivo. Ciò significa manifestare sia un senso di appartenenza al luogo in cui si vive, al proprio paese, all'UE e all'Europa in generale e al mondo, sia la disponibilità a partecipare al processo decisionale democratico a tutti i livelli. Vi rientra anche il fatto di dimostrare senso di responsabilità, nonché comprensione e rispetto per i valori condivisi, necessari ad assicurare la coesione della comunità, come il rispetto dei principi democratici. La partecipazione costruttiva comporta anche attività civili, il sostegno alla diversità sociale, alla coesione e allo sviluppo sostenibile e una disponibilità a rispettare i valori e la sfera privata degli altri.

## 7. Senso di iniziativa e di imprenditorialità

### Definizione:

*Il senso di iniziativa e l'imprenditorialità concernono la capacità di una persona di tradurre le idee in azione. In ciò rientrano la creatività, l'innovazione e l'assunzione di rischi, come anche la capacità di pianificare e di gestire progetti per raggiungere obiettivi. È una competenza che aiuta gli individui, non solo nella loro vita quotidiana, nella sfera domestica e nella società, ma anche nel posto di lavoro, ad avere consapevolezza del contesto in cui operano e a poter cogliere le opportunità che si offrono ed è un punto di partenza per le abilità e le conoscenze più specifiche di cui hanno bisogno coloro che avviano o contribuiscono ad un'attività sociale o commerciale. Essa dovrebbe includere la consapevolezza dei valori etici e promuovere il buon governo.*

### Conoscenze, abilità e attitudini essenziali legate a tale competenza:



La conoscenza necessaria a tal fine comprende l'abilità di identificare le opportunità disponibili per attività personali, professionali e/o economiche, comprese questioni più ampie che fanno da contesto al modo in cui le persone vivono e lavorano, come ad esempio una conoscenza generale del funzionamento dell'economia, delle opportunità e sfide che si trovano ad affrontare i datori di lavoro o un'organizzazione. Le persone dovrebbero essere anche consapevoli della posizione etica delle imprese e del modo in cui esse possono avere un effetto benefico, ad esempio mediante il commercio equo e solidale o costituendo un'impresa sociale.



Le abilità concernono una gestione proattiva (che comprende ad esempio la capacità di pianificazione, di organizzazione, di gestione, di leadership e di delega, di analisi, di comunicazione, di rendicontazione, di valutazione e di registrazione), la capacità di rappresentanza e negoziazione efficaci e la capacità di lavorare sia individualmente sia in collaborazione all'interno di gruppi. Occorre anche la capacità di discernimento e di identificare i propri punti di forza e i propri punti deboli e di soppesare e assumersi rischi all'occorrenza.



Un'attitudine imprenditoriale è caratterizzata da spirito di iniziativa, capacità di anticipare gli eventi, indipendenza e innovazione nella vita privata e sociale come anche sul lavoro. In ciò rientrano la motivazione e la determinazione a raggiungere obiettivi, siano essi personali, o comuni con altri, anche sul lavoro.



## 8. Consapevolezza ed espressione culturali

12

### **Definizione:**

*Consapevolezza dell'importanza dell'espressione creativa di idee, esperienze ed emozioni in un'ampia varietà di mezzi di comunicazione, compresi la musica, le arti dello spettacolo, la letteratura e le arti visive.*



### **Conoscenze, abilità e attitudini essenziali legate a tale competenza:**



La conoscenza culturale presuppone una consapevolezza del retaggio culturale locale, nazionale ed europeo e della sua collocazione nel mondo. Essa riguarda una conoscenza di base delle principali opere culturali, comprese quelle della cultura popolare contemporanea. È essenziale cogliere la diversità culturale e linguistica in Europa e in altre parti del mondo, la necessità di preservarla e l'importanza dei fattori estetici nella vita quotidiana.



Le abilità hanno a che fare sia con la valutazione sia con l'espressione: la valutazione e l'apprezzamento delle opere d'arte e delle esibizioni artistiche nonché l'autoespressione mediante un'ampia gamma di mezzi di comunicazione facendo uso delle capacità innate degli individui. Tra le abilità vi è anche la capacità di correlare i propri punti di vista creativi ed espressivi ai pareri degli altri e di identificare e realizzare opportunità sociali ed economiche nel contesto dell'attività culturale. L'espressione culturale è essenziale nello sviluppo delle abilità creative, che possono essere trasferite in molti contesti professionali.



Una solida comprensione della propria cultura e un senso di identità possono costituire la base di un atteggiamento aperto verso la diversità dell'espressione culturale e del rispetto della stessa. Un atteggiamento positivo è legato anche alla creatività e alla disponibilità a coltivare la capacità estetica tramite l'autoespressione artistica e la partecipazione alla vita culturale.



Commissione europea

**COMPETENZE CHIAVE PER L'APPRENDIMENTO PERMANENTE  
UN QUADRO DI RIFERIMENTO EUROPEO**

Lussemburgo: Ufficio delle pubblicazioni ufficiali delle Comunità europee

2007 – 12 pagg. – 17,6 x 25 cm

**Come ottenere le pubblicazioni dell'UE?**

Le edizioni in vendita dell'Ufficio delle pubblicazioni si possono ordinare tramite EU Bookshop (<http://bookshop.europa.eu>) presso gli uffici di vendita di vostra scelta. È possibile anche richiedere un elenco di operatori della nostra rete di vendita mondiale inviando un fax al numero (352) 2929 42758.





INSIEME

DAL 1957

NC-78-07-312-IT-C

Per ulteriori informazioni rivolgersi a:  
Commissione europea  
Direzione generale Istruzione e Cultura

Rue de la Loi, 200 / Wetstraat, 200  
B-1049 Bruxelles / Brussel  
Tel: 32 -(0)2 299 11 11  
E-mail: [eac-info@ec.europa.eu](mailto:eac-info@ec.europa.eu)

Other linguistic versions of this brochure can be found and ordered at the following website:  
[http://ec.europa.eu/dgs/education\\_culture/publ/educ-training\\_en.html](http://ec.europa.eu/dgs/education_culture/publ/educ-training_en.html)



Ufficio delle pubblicazioni

*[Publications.europa.eu](http://Publications.europa.eu)*